



## Les langues des signes au service de l'inclusion

Mohamed Bahreddine, Ecole maternelle La Marelle, Janzé, académie de Rennes  
(France, Frankreich) Contact/Kontakt : [ecole.0350902r@ac-rennes.fr](mailto:ecole.0350902r@ac-rennes.fr)

### Content, Contenu, Inhalt

Main themes Thèmes centraux Hauptthemen	<b>X multilingualism, plurilinguisme, Mehrsprachigkeit</b> <input type="checkbox"/> <b>intercultural learning, apprentissage interculturel, interkulturelles Lernen</b> <b>X school climate, climat scolaire, Schulklima</b> <b>X professional development, développement professionnel, fachliche Entwicklung</b>				
Target group Groupe cible Zielgruppe	<b>X pre-primary, maternelle, Kindergarten</b>	<input type="checkbox"/> lower sec., college, Unterstufe	<input type="checkbox"/> upper sec., lycée, Oberstufe	<input type="checkbox"/> vocational, voie professionnelle, berufsbildende Schule	<input type="checkbox"/> adult, adultes, Erwachsene
Key words Mots clefs Schlüsselwörter	Sign language / langue des signes / Gebärdensprache Inclusion, socialisation and language development / inclusion, socialisation et développement linguistique/ Inklusion, Sozialisierung und Sprachentwicklung				

### Concept, Concept, Konzept

- X learning and teaching, apprendre et enseigner, lernen und lehren**
- X cooperating, coopérer, zusammenarbeiten**
- project management, gestion de projet, Projektmanagement
- survey and interview, enquête et interview, Umfrage und Interview
- event and communication, événement et communication, Veranstaltung und Kommunikation

### Format, Format, Format

- X learner's work / teacher's project, travaux d'élèves / projet pédagogique, SchülerInnenarbeit, Unterrichtsprojekt**
- audio/video recording, enregistrement audio/video, Audio-/Videoaufnahme
- X report and analyse, compte-rendu et analyse, Bericht und Analyse**
- scheme / plan / poster, schema / plan / affiche, Schema / Plan / Poster
- test and assessment, test et évaluation, Test und Beurteilung

### Relevance, Pertinence, Relevanz

In this kindergarten, supporting a disabled child with sign language generates an opportunity for inclusion, empowerment of all children and deepening language learning. The use of sign language helps to create an environment conducive to all learning.

Dans cette école maternelle, l'accompagnement d'un enfant handicapé par la langue des signes génère une opportunité d'inclusion, de responsabilisation de tous les enfants et d'approfondissement des apprentissages linguistiques. L'usage de la langue des signes contribue à créer un environnement favorable à tous les apprentissages.

In diesem Kindergarten bietet die Unterstützung eines behinderten Kindes mit der Gebärdensprache die Möglichkeit, alle Kinder einzubeziehen, ihnen Verantwortung zu übergeben und das Sprachenlernen zu vertiefen. Die Verwendung der Gebärdensprache trägt dazu bei, eine Umgebung zu schaffen, die alle Lernprozesse fördert.

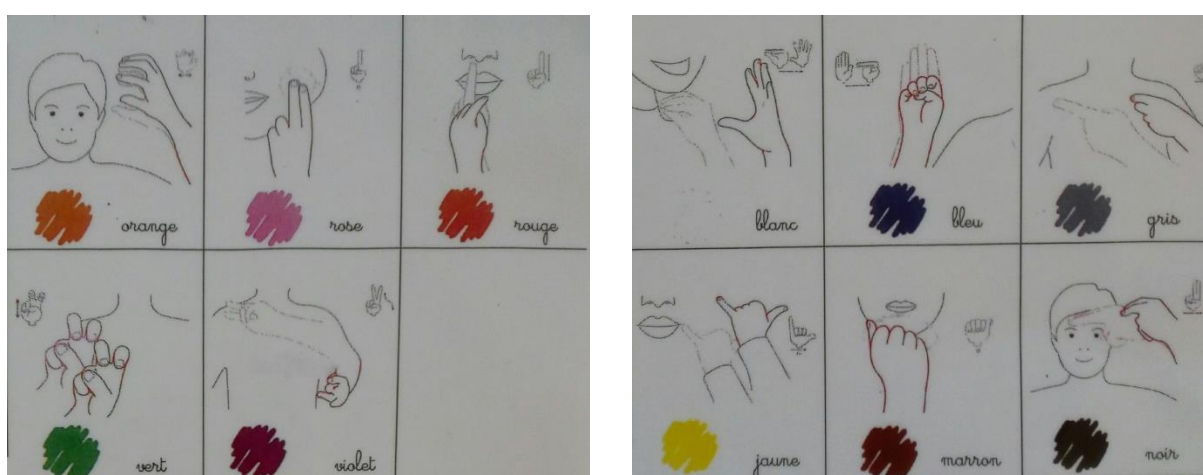
## Les langues des signes au service de l'inclusion

A l'école maternelle la Marelle, l'accompagnement d'un enfant en situation de handicap a permis d'installer une initiation **de la langue des signes pour tous** et un **climat scolaire favorable** aux apprentissages.

L'accompagnant de l'enfant en situation de handicap (AESH) a présenté à l'ensemble des élèves de l'école le handicap de l'enfant et l'intérêt de la langue des signes (pour l'élève concerné comme pour tous les acteurs de l'école).

L'apprentissage se déroule dans chaque classe lors de séances hebdomadaires de 30 minutes, y compris ponctuellement avec l'appui de l'enfant en situation de handicap. Celui-ci peut valoriser ses compétences en montrant aux autres enfants comment signer un mot ou une expression.

Pour informer les parents d'élèves de la mise en place de l'apprentissage de la langue des signes, l'AESH a créé, avec l'appui des enseignantes et de la directrice, des affiches explicatives comprenant notamment des informations sur les premiers signes utilisés en milieu scolaire et liés aux usages sociaux élémentaires (merci, bonjour, s'il vous plaît, etc.). Le but était de permettre aux parents, lors des réunions de rentrée parents-professeurs, de visualiser ces affiches sur la langue des signes. L'**adhésion des parents** est essentielle pour la réussite du projet.



<https://www.pinterest.fr/pin/783556035140257514/?lp=true>

La démarche engagée a pour enjeu de contribuer aux trois objectifs éducatifs suivants :

- **Inclusion et climat scolaire**

Dans sa classe, c'est l'enfant en situation de handicap lui-même qui montre avec l'aide de l'AESH les signes que les autres enfants doivent reproduire. Cela valorise l'enfant et illustre de manière concrète qu'il peut, lui aussi, apporter des choses aux autres. Cet apprentissage permet à cet enfant de s'intégrer à sa classe mais offre aussi aux autres **un moyen de communiquer** avec lui. Lors des récréations, il n'est pas rare de voir de nombreux enfants communiquer avec lui. De son côté, il s'exprime librement mais surtout il se fait comprendre de tous, enfants et adultes.

- **Socialisation et approche méthodologique**

Dans leur contenu, les interventions de l'AESH en classe concernent tant les **rituels sociolinguistiques** que la **construction planifiée de la prise de parole** à partir de champs thématiques. Les jours de la semaine, les couleurs, etc. constituent des apprentissages précis à partir desquels est proposé un entraînement méthodique fondé d'abord sur l'imitation, puis sur la répétition et enfin sur la mise en situation concrète. La langue

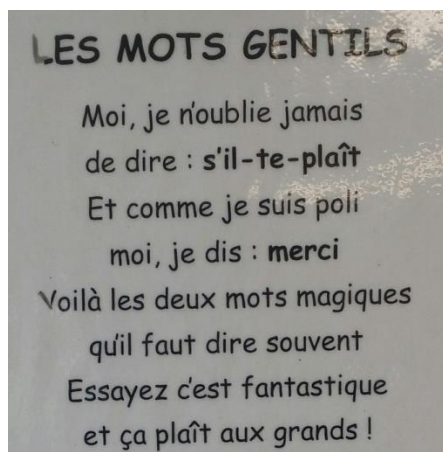


des signes joue aussi sur la **concentration des enfants** car il faut visualiser les gestes et sur leur capacité à planifier leur prise de parole.



Mes premiers signes, [www.hoptoys.fr](http://www.hoptoys.fr)

- **Progression et planification**



Chanson tirée de l'album : *Tranches de vie, moments d'école* (Bernard Nardone)

Cet apprentissage a aussi un effet sur la **scolarité** puisque l'AESH traduit en langue des signes certains supports utilisés en classe. L'apprentissage se fait à partir de supports connus des enfants (comptines, imagiers, dialogues, etc.) avec le souci permanent d'apporter à tous les enfants un lexique commun pour faciliter la communication entre les élèves des différentes classes et l'enfant en situation de handicap.



<https://www.fichespédagogiques.com/fiche/l-imagerie-les-regles-de-vie>

Outre l'inclusion de l'enfant en situation de handicap, la langue des signes constitue un vecteur d'apprentissage de la langue particulièrement intéressant à l'école maternelle :

- Elle facilite l'appropriation vers des **représentations abstraites de la langue** (exemple : articulation entre la capacité à signer l'alphabet, à épeler et à écrire son nom).
- Elle renforce les **rituels sociolinguistiques** en rendant plus explicite par le signe, les usages relationnels élémentaires au sein de la classe (exemple : salutation, remerciement, invitation à jouer, demande de silence)
- Elle permet de sensibiliser les élèves à la **catégorisation** (exemple : distinction sujets et verbes) et à la **syntaxe de la langue** (exemple : la construction de phrases simples en langues des signes est inversée).

Ces trois leviers contribuent à consolider les apprentissages de la langue de scolarisation et sont **transférables à l'accueil et l'inclusion d'enfants allophones** par exemple.